

# DOSSIER DE PRESENTATION



Association LE CABANON VERTICAL

82 rue Belle de Mai

13003 MARSEILLE

<http://lecabanonvertical.com/>

[cabanon.vertical@gmail.com](mailto:cabanon.vertical@gmail.com)

## L'ASSOCIATION

---

Le Cabanon Vertical est un collectif pluridisciplinaire qui conjugue les arts appliqués et les arts visuels. Le travail du collectif touche à la place de l'individu dans l'espace urbain, à sa liberté d'agir et à la mise en valeur de ses usages actuels. La conception des projets passe par l'observation d'un contexte, la confrontation des points de vue et la participation des usagers. Les réalisations consistent bien souvent dans des formes architecturales parasitant des bâtiments ou détournant sous forme hybride les fonctions du mobilier urbain

## LES MEMBRES

---

**Olivier Bedu**, architecte DPLG.

<http://www.strucarchi.com/>

<http://www.documentsdartistes.org/artistes/bedu/page1.html>

**Christian Geschvindermann**, décorateur scénographe, diplômé en 1994 de l'Ecole Nationale Supérieure des Arts Appliqués et des Métiers d'Arts Olivier de Serres. Décorateur pour le cinéma, le théâtre et le théâtre de rue. Collabore aux créations du groupe ici même qui réunit des architectes, des scénographes, des graphistes, et mène un travail sur la politique urbaine des grandes villes.

**Sébastien Normand**, photographe, mène un travail sur le paysage urbain, notamment par le biais de sténopés panoramiques.

**Rémy Rivoire**, artiste plasticien

<http://www.remyrivoire.net/>

l'équipe s'enrichit par des collaborations diverses telles que: Eric Bernaud pour la vidéo, Stéphane Brenier architecte modeleur 3d, Anne-Claire Marty (Nanouk), éclairagiste ou Véronique Dumontier, costumière.



## LE CURRICULUM VITAE

---

2003 - Création de l'association LE CABANON VERTICAL

### CONCOURS D'IDEES

2003 - Concours "Habitat léger de loisirs", CAUE de la Sarthe PHOTO1

2007 - Projet finaliste Concours international, Self-Sufficient Housing de l'Institute for Advanced Architecture of Catalonia

2008 - Concours "Délaissé urbain", Lyon

### PRIX

2003 - Sélection marseillaise section architecture pour la Biennale des Jeunes Créateurs d'Europe et de la Méditerranée.

2007 - Sélection, artistes présentés dans documentsdartistes.org

### EXPOSITIONS

2002 - Festival L'Art des Lieux, Marseille.

- Festival Arborescence, Ecole des Beaux Art, Aix en Provence.

2003 - Sélection Marseille-Montpellier, Carré Sainte-Anne, Montpellier.

- 11ème Biennale des Jeunes Créateurs d'Europe et de la Méditerranée, Athènes

2004 - Holidays :Carte Postale de Marseille, Recyclart, Bruxelles.

- Festival les Envies Rhônements, Ilotopie, Salin de Giraud.

- Festival Arborescence, Galerie 200 RD 10, Vauvenargues.

- Retour d'Athènes, Atelier Boisson, Marseille.

2005 - Périféerie, Château de Servières, Marseille.

- Nuit Blanche, Maison des Métallos, Paris.

2006 - Actualité du Motif, Galerie 200 RD 10, Vauvenargues.

- Espace Collatéral, Bureau des Compétences et des Désirs, Marseille.

- Monument Minimum, Conseil Général 13, Sainte Marie de la Mer

- Ateliers Ouverts, Atelier Boisson, Marseille.

2007 - Vous êtes encore là ? Je vous croyais perdus a tout jamais, , Ateliers Boisson, Mairie de Marseille

- 50 ans des rosiers, Centre social des Rosiers, Marseille

2009 - 20 ans du Château de Servières, Atelier Boisson, Marseille.

- Supervues, Hotel Burrhus, Vaison la Romaine.

2010 - One More Reality, Documents d'artistes à Milan, Fabbrica del vapore, à l'invitation de Careof DOCVA

- Archist - Votre prix sera le notre - Arcade - Marseille

- Le damaine des possibles - Conseil Général 13, Sainte Marie de la Mer

- Lieux Possible, Bruit du Frigo, Bordeaux.

2011 - Urbanités Inattendues, ENSA, AERA, Toulouse

# LE CURRICULUM VITAE

---

## RESIDENCES

- 2003 - Workshop architecture et Design, Siracuse, Italie.
- 2005 - Captures, Espace d'art contemporain, Royan.  
- Sélection résident pour les ateliers d'artistes de la ville de Marseille
- 2009 - Workshop Lieux Possible, Bruit du Frigo, Bordeaux.  
- Workshop architecture et Paysage, Arbories, Bonnieux.  
- Territoires en résidences, 27ème Région, Tinquieux (51)

## PUBLICATIONS

- 2003 - LE CABANON VERTICAL, Editions Générales, CAUE 13, Marseille.  
- METALOCUS, n°14, Madrid
- 2006 - EMERGENCE4, Editions Pyramyd, Paris  
- CAHIER DE L'AGENCE N°6, Bureau des Compétences et des Désirs, Marseille.
- 2008 - URBAN MAKERS, Cities on the Edge, Liverpool, Editions b\_books, Berlin
- 2010 - OBJETS URBAINS, Editions ICI Interface, p.63  
- METALOCUS, n°27, p.42-53 Madrid

## CATALOGUES D'EXPOSITION

- 2003 - Athènes 2003, Espace Culture, Marseille.
- 2004 - Cabanes, Galerie 200 RD 10, Vauvenargues.
- 2006 - Actualité du Motif, Galerie 200 RD 10, Vauvenargues.  
- Monument Minimum, Editions Générales, CAUE 13, Marseille.
- 2007 - Vous êtes encore là ? Je vous croyais perdus a tout jamais,  
Edition des Ateliers d'artistes de la Ville de Marseille

## PRESS

- 2002 - La conquête de l'espace, Ventilo n°30, 22-28 mai
- 2003 - Valérie Simonet : Entretien, Marseille l'Hebdo n°146, 16-22 juillet  
- Chronique, Le Figaro
- 2004 - Chronique, Marseille l'Hebdo n°178, Marseille.  
- Iconographie, Spécial collectivités locales, supplément à L'Humanité Hebdo,  
3 et 4 juillet  
- Correspondance marseillaise, Le Soir, Bruxelles, 26 juin
- 2005 - Eric Foucher : Extension de la cahute /Housing extension,  
Commig Up n°12, avril  
- Pedro Morais : En (dé)construction, Ventilo n°127, 4-10 mai  
- Suzanne Galy : Regards croisés sur la cité, Sud Ouest, 21 mai

## LE CURRICULUM VITAE

---

- 2006
- Pedro Morais : Architectures collectives, Ventilo n°151, 15-21 mars
  - Angélique Schaller : Parcours derrière le chantier du tramway, La Marseillaise, 17 mars
- 2007
- Newsletter 11 des Mécènes du Sud, Agenda arts visuels, juin
  - Fred Kahn : L'esprit cabanon, Blog 2.013
  - Pedro Morais : Fin et suite, Revue IF n°32, octobre
- 2010
- Claude Ponsolle : COTE Magazine, n°125 [Article]
  - Karine Dana : AMC n°199, p34 [Chronique]
  - Karine Dana : AMC n°200, p111-115 [Article]
  - Anne Loisel : Ecologik n°17, p44-45 [Iconographie]
  - Emmanuelle Fère : Pension complète en utopie, Sud Ouest, 23 Juin [Chronique]

### A VENIR

- 2011
- Bethune 2011, Région Nord, Pas de Calais
  - Ateliers participatifs en milieu hospitalier, APHM, Marseille
  - Ateliers «Vive Mon collègue», CAUE13-FRAC, Aix en Provence
  - Projet Nouveaux Commanditaires, BCD, MP2013, Mairie se Salon de Provence, Les canourgues Salon de Provence

Installation :

## LA CABANE OUTILS

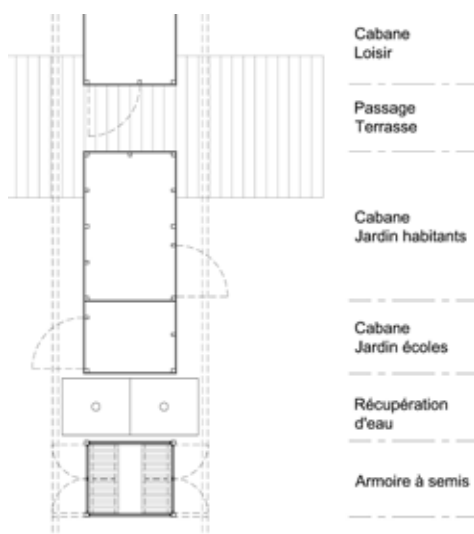
lieu : Paris, 20ème

commanditaire : Bruit du Frigo, DPVI 20ème, RIVP

date : Septembre 2010

Dans le cadre du projet Nature + initié par la Mairie de Paris 20ème, le Bruit du Frigo est mandaté pour réaliser une mission de concertation au près des habitants de la rue Christino Garcia afin de réaliser un jardin partagé. Pour ce projet le Bruit du Frigo associe à sa démarche le Cabanon Vertical et les paysagistes de Wagon Landscaping. Après une semaine de chantier commun et l'aide d'habitants, le Cabanon Vertical réalise la Cabane Outils.

plus d'info: <http://jardinsdakot.canalblog.com/>



Cabane  
Loisir

Passage  
Terrasse

Cabane  
Jardin habitants

Cabane  
Jardin écoles

Récupération  
d'eau

Armoire à semis

Installation :

## LE MOBOLE

lieu : Bordeaux

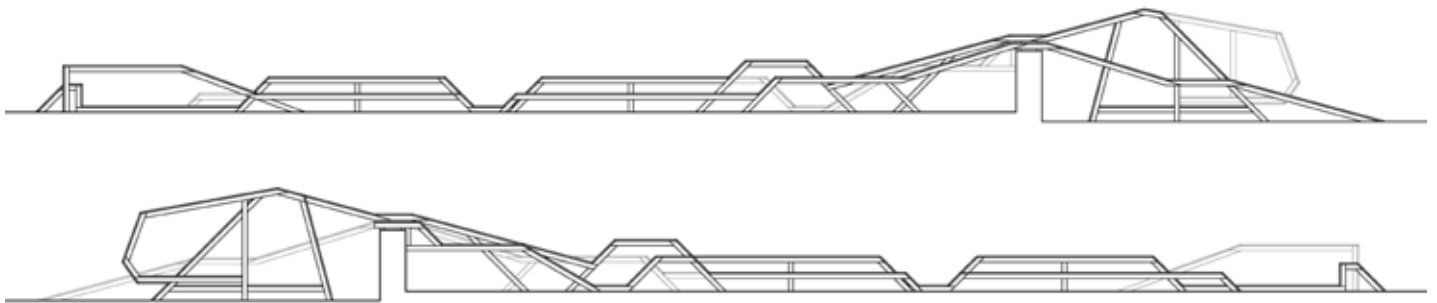
commanditaire : Bruit du Frigo, Festival «lieux possibles»

date : Juin-juillet 2010

En juillet 2009, Bruit du frigo invite quatre collectifs d'artistes et d'architectes : EXYZT, RaumLabor, FICHTRE et le Cabanon Vertical; pour concevoir collectivement les futurs Lieux Possibles.

Nous envisageons le jardin comme un espace intime public. Comment faire découvrir le jardin et y programmer de nouveaux usages ? Comment créer une architecture, une interface intime capable d'accueillir les pratiques associatives du territoire et d'offrir une convivialité.

Le cabanon Vertical propose de créer un mobilier-parcours qui dessine les supports pour différents usages. Ce mobilier en bois prend la forme d'une calligraphie en relief s'étirant dans le jardin. Chacun, selon ses envies, ses besoins et les différents moments de la journée, peut s'approprier ce mobilier et s'y poser à sa guise. Les présences physiques des usagers peuvent alors s'imaginer comme autant de signes venant ponctuer cette phrase



## TOUR BETON

Projet à l'invitation de Arbories  
date : 2009

Situé à l'écart de la Vallée du Rhône, bénéficiant de la douceur du climat méditerranéen, le Luberon a su préserver au fil des siècles son important patrimoine culturel et l'authenticité de sa nature.

Le Luberon cultive sa différence dans la qualité de ses prestations touristiques. Ses séduisants villages (Bonnieux, Rousillon, Lourmarin, Gordes...), ses produits du terroir et son artisanat en font une valeur sûre pour qui veut passer un séjour inoubliable en Provence.

Au cœur du parc naturel du Luberon, Ecopromotia, spécialiste de l'habitat environnemental et de la construction grandeur nature, propose une résidence de 18 niveaux, au milieu d'un parc clos de 40 hectares.

Terrasse panoramique, bassin naturel...

Conçu sur le modèle de l'habitat collectif cette tour offre une vue à 360° sur l'ensemble du massif du Luberon.

D'une très faible empreinte au sol, cette construction offre des solutions d'habitat tout en préservant l'intégrité naturelle du parc naturel du Luberon.

C'est un village vertical du 21<sup>e</sup> siècle conforme à la norme iso 14000

Ecopromotia bénéficie de l'écolabel\*



## ECORCHE

Projet soutenu par la ville de Marseille  
date : 2008

Le projet des maquettes se distingue du simple projet de modélisation et de production de volumes à des fins de représentation ou de communication d'un espace pensé.

Les maquettes sont des objets sculpturaux; elles acquièrent la staut d'oeuvre par l'intention de leur auteur d'en faire des objets dénués de fonction à part entière. La fonction devenant l'élément lacunaire de l'objet (1), celui-ci transcende alors la réalité et offre une dimension imaginaire, une invitation.

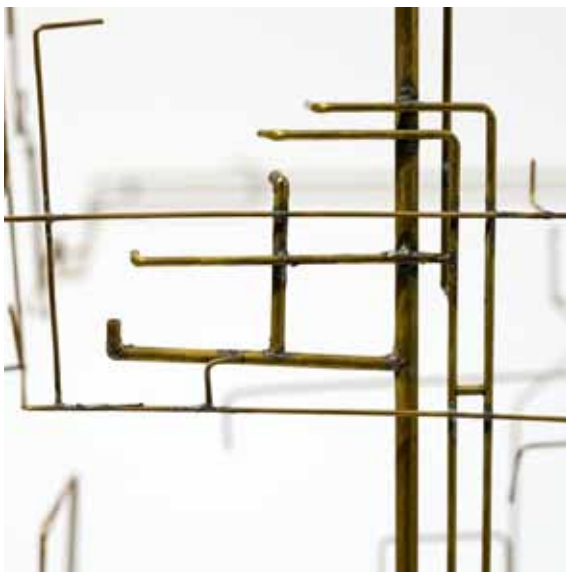
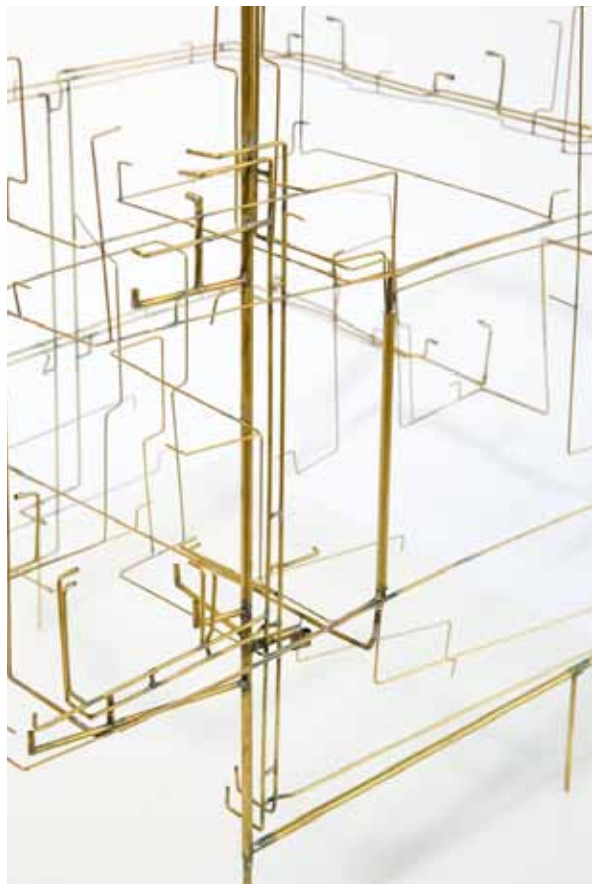
La structure est le concept, le squelette, la colonne vertébrale d'une architecture. La montrer et ne montrer qu'elle, revient à dévoiler, dénuder, voir violer l'architecture, ou du moins, la déconstruire pour mieux la comprendre au sens d'embrasser, d'en prendre possession (2).

Former exclusivement de tuyaux, de câbles, de gaines, concrétisant l'existence des canalisations, systèmes électrique et thermiques, rendant visibles les fluides énergétiques immatériels ou cachés qui déterminent le fonctionnement de nos bâtiments et de l'ensemble de notre société, les maquettes semblent flotter, autonomes, libres de toutes fondations, sols, murs, plafonds. Elles mettent en exergue la conception rhizomatique de l'univers. Espace sous perfusion, les volumes ne se devinent que par le dessin des systèmes. Projet soutenu par la ville de Marseille

(1) Jean Baudrillard. Simulacres et simulation.

Le seuil

(2) Gordon Matta Clark. Monographie...



Installation :

## L'ABORIGENE 01

lieu : Vitrolles, Z.I. des Estroublancs

date : Octobre 2004

La production annuelle de pneus usagés en France était estimée en 2002 à 390000 tonnes. Un pneu doit peser en moyenne 10kg. Ce qui représente environ 40 millions de pneus....Combien y en a t'il ici à Vitrolles ? 1 million, 2 millions....

Quoi qu'il en soit d'après nos estimations il nous faudra pas plus de 400 pneus pour construire notre borie. Un petit coin de garrigue coincé entre la nationale et la décharge, nous sommes bien loin du Lubéron et de ses parcelles agricoles qu'il a fallu épierrer. Mais après avoir délimité au sol un cercle de pneus, nous traduisons les gestes originaux de ces constructions. Rang après rang le cercle se referme et par un simple empilement en encorbellement la voûte en ogive se dessine. « Cette mauvaise cabane » (traduction de borie en provençal) résulte de la rencontre fortuite d'un déchet banal et d'un système constructif hérité du néolithique



Installation :

## LA PASSERELLE Version repli

lieu : Marseille, Château de Servières  
commanditaire : centre sociale de Servières  
date : Avril 2005

Une passerelle piétonne reliant deux copropriétés conçues sur deux modèles bien différents. D'un côté les castors de Servières, un lotissement de maisons individuelles. C'est par un travail commun qu'elles furent construites par les résidents. De l'autre côté un grand ensemble de tours et de barres. La passerelle est maintenant fermée depuis plus de 10 ans. La raison invoquée: des flux indésirables. En s'appuyant sur le travail de terrain mené par les maisons de quartier situées de part et d'autre, le projet propose une occupation commune de ce lieu. L'aménagement consiste en un jardin planté et entretenu par un groupe d'enfants. De chaque côté de la passerelle une cabane symbolisant l'entrée du jardin. Ce projet n'a pas obtenu les autorisations, ni les financements nécessaires à sa réalisation. Aujourd'hui nous en présentons une « version light ». A l'invitation du château de Servières, nous nous replions dans la galerie. Comme baroud d'honneur, nous conquérons sur le balcon quelques cm<sup>2</sup> d'extérieur....



Installation :

## LE CHÂTEAU D'EAU

lieu : Paris, Maison des Métallos  
commanditaire : Nuit Blanche 2005 , Mairie de Paris  
date : Octobre 2005

La Maison des Métallos est un lieu chargé d'Histoire. En choisissant ce bâtiment pour la Nuit Blanche 2005 nous voulons mettre en valeur son histoire collective et lui rendre hommage avant sa métamorphose. Par l'installation d'un petit château d'eau sur le toit, au milieu des vestiges de son passé industriel (cheminées, aérations), nous évoquons l'architecture industrielle. Par cette forme, nous faisons référence aux photographies des Becher. C'est dans ce paysage des toits parisiens que nous installons notre château d'eau. Nous avons choisi de privilégier le contenu au contenant, les parois sont absentes et l'eau qu'il contient est simulée par des jeux de lumière. Ce volume devient alors la mémoire du lieu, son contenu s'il est immatériel et impalpable, n'en est pas moins présent. Sur le côté, un corps rouge débordé de cette masse. Il évoque les luttes qui ont accompagné toutes ces transformations sociales et urbaines. L'eau enfin est un symbole de régénérescence, et de renouvellement.



Installation :

## LA CABANE MAGIQUE

lieu : Aix en Provence, Ecole des Beaux Arts  
commanditaire : Arborescence  
date : Septembre 2002

Pour les fêtes, devant les temples Shintoïstes, d'énormes lampions suspendus. Retravailler cette image pour ce Festival. La cour de l'école des Beaux Arts, pastiche du Corbusier. Un patio en béton, au milieu un grand pin prisonnier. Pour l'installation nocturne garder la légèreté, la mobilité, la couleur. Construire une cabane, décollée de l'arbre, comme suspendue. Le modèle du transat fait l'affaire. Puis une tente : structure cannes de Provence, légère, habillage en drap blanc, mobile. Une lampe, verre opaque rouge, habite la cabane. Dehors, projections croisées de diapositives et de films Super 8 et un théâtre d'ombres surimposé. Cabane magique.



Installation :

## EXISTENZ MINIMUM

lieu : Bruxelles, Les Marolles

commanditaire : Recyclart

date : Juillet 2004

Quand le centre culturel, Recyclart nous a proposé de construire une cabane sur la façade de la gare Bruxelles-Chapelle, nous nous sommes très vite posés la question : que viendrait faire une cabane ici ? L'investigation des lieux nous a amené à détourner l'idée de la cabane pour parler davantage du lieu. Recyclart occupe un vide qui résulte de la rencontre de réseaux de circulation. La voirie et les cheminements piétons définissent l'implantation des murs et les voies ferrées font offices de toiture. C'est cette image de l'entchevêtrement de réseaux, et du vide qui en résulte, qui va guider ce projet. Le vide comme essence de l'architecture. La cabane devient une forme éclatée qui montre ce vide et le met en valeur. Cette construction épurée décompose les outils de l'architecture. En faisant courir un réseau de trois bandes, il se dessine alors un vide habitable : Allégorie de la maison. Les bandes représentent chacune un élément constitutif de l'architecture.



Installation :

## LE GREFFON

lieu : Ste Marie de la Mer, Château d'Avignon en Camargue

commanditaire : Conseil Général des Bouches du Rhône

date : Juin 2006

Sur ce territoire de Camargue, la présence des moustiques durant l'été rend audacieux l'idée de rêvasser le soir sur la terrasse. Le désir de développer des usages possibles en extérieur, malgré les inconvénients de l'environnement, devient le fil conducteur du projet. Il s'agit juste de créer une enveloppe protectrice entre le dedans et le dehors.

A la manière d'un meuble dans un intérieur, une petite architecture vient se greffer à « la maison blanche » pour aménager et rendre habitable cette façade. L'esthétique biomorphe est proche du bourgeon ou du cocon. Le projet consiste à installer un siège hors de la maison, habillé d'une moustiquaire tenue par une armature. On y accède en s'échappant par la fenêtre. Cette excroissance, équipée d'une lampe, s'anime au rythme du tournoiement des insectes sans que l'occupant n'en devienne la proie.

Ce projet s'inscrit dans le cadre de l'exposition "monument minimum" organisé par le conseil général des bouches du Rhône.



Installation :

## LE CABANON VERTICAL

lieu : Marseille, Ste Marthe  
commanditaire : Festival l'Art des Lieux  
date : Mai 2002

Mirabilis est une barre de logements laissée au stade du gros œuvre sur un terrain maintenant à moitié reconquis par la nature. Sur la façade béante de ce témoin dénudé du modèle architectural d'une époque, nous avons greffé – en écho aux reconquêtes urbaines menées par les habitants de Hanoi – une cabane. Incongrue, elle est l'affirmation de l'individuel face au collectif, du singulier face à la série.



Installation :

## QUARTIERS D'ETE

lieu : Marseille, Plan d'Aou  
commanditaire : Espace Culture  
date : Octobre 2003

Le Plan-d'Aou est une cité HLM située sur un promontoire dominant la rade de Marseille. Installé sur une barre abandonnée, ce travail est une réflexion sur la relation entre contenant et contenu, une mise en évidence de la diversité qui se cache derrière la façade monotone. Dans cette optique, le papier peint devient l'élément archéologique ; retourné vers l'extérieur comme un gant, il apparaît comme la dernière trace visible de l'appropriation par les habitants, et crée un volume extérieur expressif. Cette extension d'une surface de 3m<sup>2</sup> en façade crée une transition habitable entre l'appartement et le paysage. La cabane, escamotable, se replie contre la façade quand elle n'est pas utilisée. Son volume est lié à la présence des habitants.



Photographie :

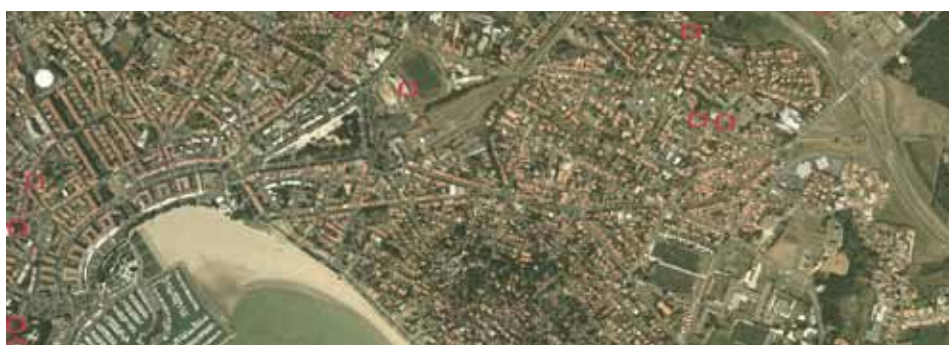
## MOBILIER URBAIN

lieu : Royan

commanditaire : Captures - centre d'art

date : Mai 2005

Ce projet s'appuie sur une démarche photographique et situationniste. Cette résidence de trois semaines propose de découvrir la ville de Royan et d'initier un projet qui sera restitué sous la forme d'une exposition au terme du séjour. On se focalise sur un banc-jardinière, élément de l'aménagement du front de mer. Ce mobilier urbain subit entre nos mains un relooking. Il devient plus petit, rouge et surtout mobile. Il devient l'accessoire pour l'appropriation temporaire que nous faisons d'un territoire en tant que touriste urbain. Comme un campeur plante sa tente, nous installons notre banc comme base d'observation de la ville. Par le choix de quinze lieux, cette série de photos donne un regard contrasté d'une station balnéaire.



Projet sarcastique :

## LE MONOCLITE

lieu : Marseille

commanditaire : Bureau des Compétences et des désirs

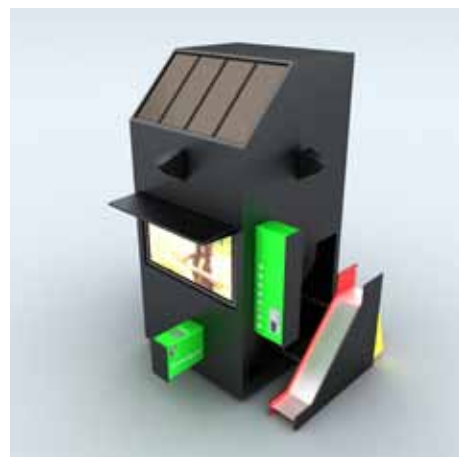
date : Mars 2006

MONOCLITE est un mobilier urbain issu des derniers développements de la domotique.

Soucieux de répondre aux besoins des habitants sur l'espace public MONOCLITE propose une panoplie d'usages spécifiques. Véritable couteau suisse urbain il modèle l'espace urbain pour le bien être de chacun.

Après des campagnes d'études sur les places de Marseille un bilan s'imposait : quelque chose ne tourne pas rond. La symbiose entre la forme urbaine et les usages ne s'opère pas. Un aménagement urbain qui fonctionne à une heure ne fonctionnera plus l'heure d'après et de jour en jour il ne fonctionnera plus du tout.

MONOCLITE propose l'aménagement urbain qu'il faut au moment où il faut. Basé sur un cycle hebdomadaire, il met à disposition au fil des heures des accessoires adaptés à ses usagés. Toute la journée MONOCLITE vit au rythme de la ville : il joue, se repose, s'informe fait la fête et à l'heure où tout le monde dort MONOCLITE veille.

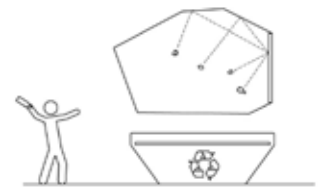


Mobilier :

## JUNK POWER

lieu : Plage des Corbières, Marseille  
commanditaire : Cities on the Edge, Liverpool  
date : 2008

Junk Power est une unité de recyclage. Non seulement elle sert de réceptacle aux bouteilles en verre vides, mais aussi et surtout, elle recycle l'énergie mal canalisée de la jeunesse d'aujourd'hui. Jouant sur l'attrait moderne pour le fun, le bruit et la violence, elle se présente comme une attraction de foire dans laquelle on vient casser ses bouteilles. Elle focalise sur elle l'énergie négative qui, autrement, se décharge sur le reste du site des Corbières. Les pieds nus sur la plage seront un témoignage de son succès.



Mobilier :

## PAZ (Picnic Autonomous Zone)

lieu : Plage des Corbières, Marseille  
commanditaire : Cities on the Edge, Liverpool  
date : 2008

PAZ est une console de pique-nique intégrée. Là où il y avait du vilain mobilier standardisé d'aire d'autoroute et des poubelles éparses et des restes de feux de camp et des déchets un peu partout, il y a maintenant PAZ. Incorporant un barbecue, des poubelles et une surface de gazon (les marguerites sont à la charge des utilisateurs), PAZ répond à la fois aux exigences techniques et esthétiques liées à la pratique du pique-nique. Grâce à PAZ le pique-nique redevient une pratique joyeuse, agréable et respectueuse de l'environnement



Exposition :

## ESPACE COLLATERAL

lieu : Marseille

commanditaire : Bureau des Compétences et des désirs

date : Mars 2006

Le dispositif du Cabanon Vertical invite l'habitant à s'enfoncer dans le tissu urbain et à s'extirper de la logique de travelling imprimée par le trajet du tramway. Le projet porte son attention sur une dizaine d'espaces sensibles, places, parvis et boulevards qui se situent en retrait du trajet du tramway, et qui deviendront de ce fait des lieux de rencontres importants dans les années à venir. À travers cartographies virtuelles, images et sons, visites sur le territoire concerné, Espace Collatéral propose des aménagements volontairement utopiques capables de générer une vie sociale intégrant la diversité sociale marseillaise.



Photo :

## CARTES POSTALES

lieu : Marseille

commanditaire : Ateliers d'artistes de la Ville de Marseille

date : En cour

Houssing est le fruit d'une collaboration avec l'artiste « textile » Véronique Dumontier. Le projet s'inscrit dans la continuité des problématiques telles que la mise en place et le développement de solutions alternatives visant à poétiser l'espace urbain en général et, plus spécifiquement, les grands ensembles.

Ici, il s'agit de jouer des contrastes générés par la conjugaison de deux vocabulaires habituellement étrangers.



Exposition :

## HOUSSING

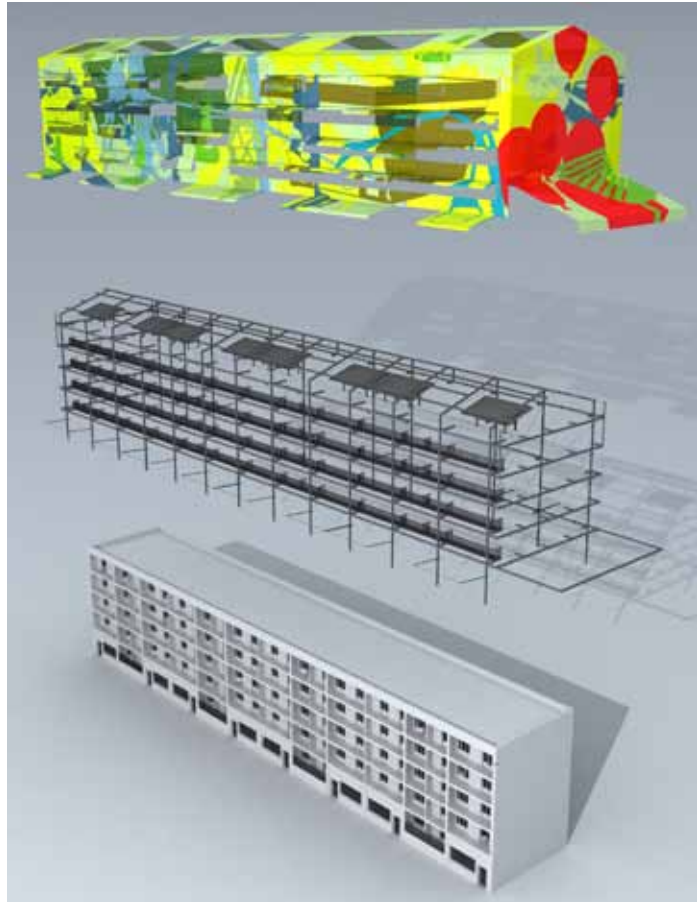
lieu : Marseille

commanditaire : Ateliers d'artistes de la Ville de Marseille

date : Juin-juillet 2007

Houssing est le fruit d'une collaboration avec l'artiste « textile » Véronique Dumontier. Le projet s'inscrit dans la continuité des problématiques telles que la mise en place et le développement de solutions alternatives visant à poétiser l'espace urbain en général et, plus spécifiquement, les grands ensembles.

Ici, il s'agit de jouer des contrastes générés par la conjugaison de deux vocabulaires habituellement étrangers. En habillant une barre typique d'une tente colorée – au motif de patchwork urbain – c'est tout l'imaginaire qui y est associé qui fait irruption au cœur de la cité. Au-delà du simple aspect pratique de l'installation – son rôle de régulateur thermique et lumineux du bâtiment – ce sont donc les valeurs liées à une certaine culture qui sont symboliquement réintroduites : la poésie du nomadisme, de la communauté, de la fugacité et de la liberté qui vient contre-carrer la froideur aliénante de logements rationnels pensés trop vite. Un presque rien de toile, comme une bulle qui tempère les effets pervers de l'urbanisation occidentale contemporaine. C'est donc non seulement un projet artistique et esthétique, mais aussi et surtout un projet militant pour une façon d'habiter plus humaine.



Événement :

## BALCONS

lieu : Marseille

commanditaire : Les 50 ans des Rosiers

date : Novembre 2007

A deux pas de la « Belle de Mai », la Cité des Rosiers fête cette année ses cinquante ans. Elle vient d'être honorée du label «architecture remarquable» décerné par l'Etat. Dans le même temps, commencent les travaux de rénovation du plan de sauvegarde. A cette occasion un événement festif est organisé au cœur de la cité. Notre projet porte sur les balcons : leurs usages et leurs occupations. Nous proposons de porter un regard décomplexé en inventant des usages et des aménagements. Ceux-ci sont présentés sous la forme d'une série de dessins que nous avons collés dans la cité pour donner à voir, pour donner à rire. En parallèle, nous avons proposé à deux familles un aménagement sur leur balcon, voué à durer et à leur être utile.

